



# Referência FAMILIAR

*A decoração desta moradia, no Estoril, ficou a cargo das arquitetas de interiores Maria Ana Franco e Teresa Matos Correia, da Fusion.*

TEXTO: PATRÍCIA ROCHA | PRODUÇÃO: RITA VILHENA | FOTOS: ANTONIOMOUTINHO.COM

Situada no Estoril, esta moradia, projeto de arquitetura do arquiteto Humberto Conde, apresenta uma área de 240m<sup>2</sup>, distribuídos por sete divisões. "Ela fotógrafa e ele escritor, com dois filhos, escolheram a casa pela sua localização e adquiriram-na em 2013. Após alguns anos a viver fora e de regresso a Portugal, o casal procurava, acima de tudo, tranquilidade e acessibilidade. Cosmopolita e completamente virado para as artes, queria estar perto de tudo, mas sem perder a privacidade", revela a dupla Maria Ana Franco e Teresa Matos Correia, da Fusion, que assina a decoração. >>

**JUNTO À PISCINA**  
Zona de estar ao ar livre, composta por mobiliário de exterior, almofadas com tecido da Designers Guild e *chaise-longue*, em ferro pintado, desenhada à medida para o projeto, da autoria da Fusion.

**NO INTERIOR**  
A sala de estar, aberta para o espaço exterior, apresenta cadeirão Vintage, com tecido da Designers Guild, e mesa de apoio, peças desenhadas à medida pela equipa da Fusion. O sofá, já existente, foi recuperado e forrado com tecido da marca Fusion.





#### SALA DE ESTAR

Almofadas da Missoni Home (padrão espinhado) e Andrew Martin (divas). Candeeiro, com papagaio, e mesa de apoio lateral, da Fusion.

#### LUZ NATURAL

Portas de correr em vidro, ocupando toda a extensão da parede, com cortinas leves, em linho branco, tecido da Pedroso & Osório.

#### REFEIÇÕES

Mesa, lacada a preto, extensível, e aparador, na Fusion. Cadeiras recuperadas, lustre de Luís Teixeira e papel de parede da Élitis.

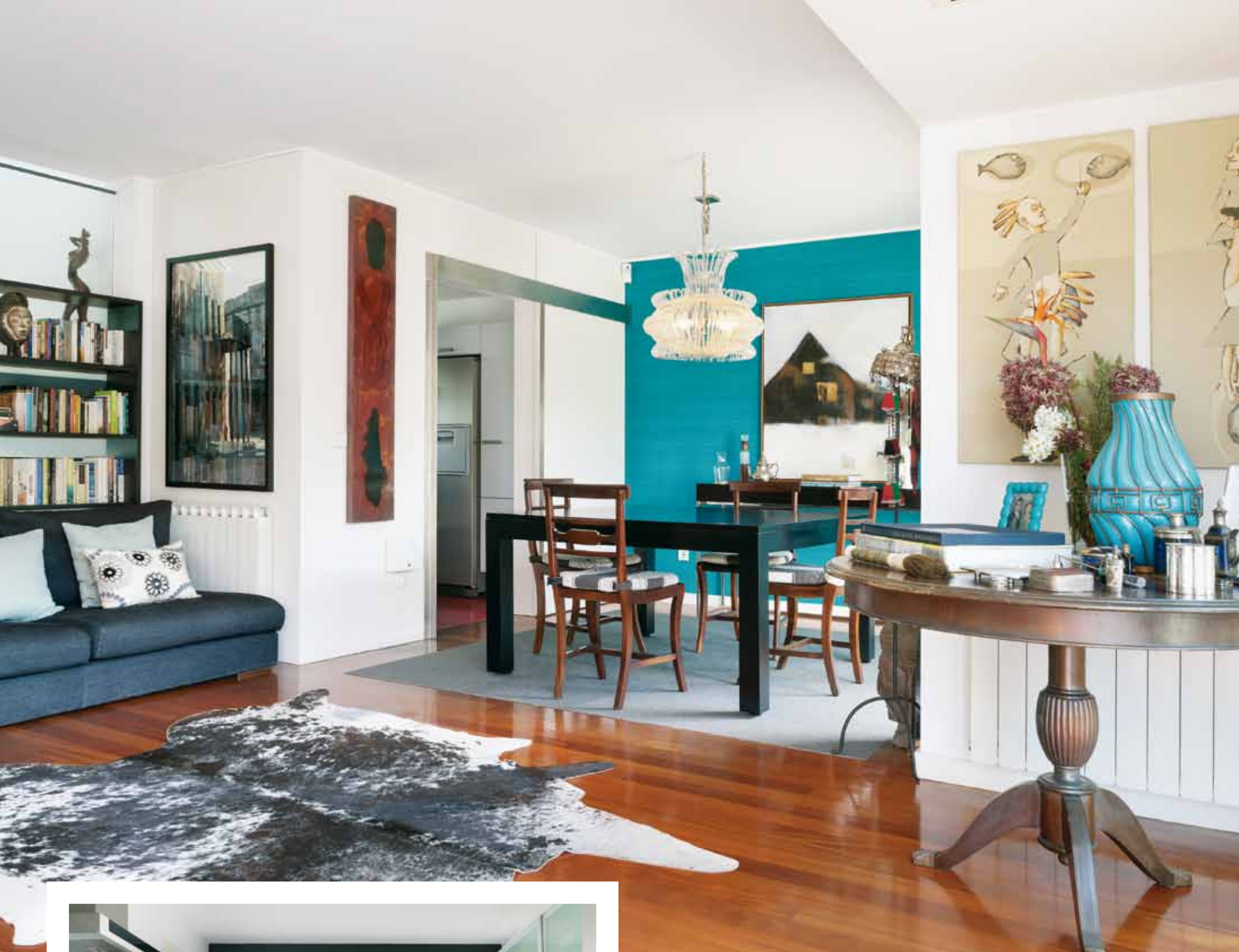


As profissionais fizeram algumas alterações aos acabamentos já existentes e entrevistaram nos espaços projetados originalmente. "Antes de iniciarmos o projeto de decoração, alterámos os acabamentos da cozinha e das casas de banho, bem como a iluminação e os tectos e alguns apontamentos na arquitetura de interiores da sala, por forma a delimitar as áreas e a torná-las mais funcionais e acolhedoras", contam, prosseguindo: "No caso da sala foi rebaixado o tecto junto à janela da zona de estar, por forma a colocar a iluminação e também conseguir fazer um 'rasgo' para colocar

as cortinas. Em volta da lareira foi desenhado um móvel encastrado com prateleiras para aí desenvolver o ambiente da zona social. A cozinha (totalmente modernizada) foi aumentada, criando um recanto de leitura onde colocámos uma estante que permite a entrada de luz e visibilidade para a entrada mas que, ainda assim, confere alguma privacidade à sala". O resultado está à vista e o objetivo foi atingido: rentabilizar a área. "Num mesmo espaço foi possível criar quatro recantos: social, leitura, trabalho e refeições, mantendo a zona de circulação da sala".

»





#### LIGAÇÕES

Mesa redonda recuperada e quadros de Isabel Monteiro. Junto ao sofá, fotografia de Maria Ribeiro da Fonseca. Tapete de pele, na Fusion.

#### COZINHA

Aqui, destaque para o pavimento, em resina encarnada. Armários, de linhas modernas, com bancada em Corian. Mesa e bancos altos, da Ikea.

#### TRANSIÇÃO

Guardas de escadas em vidro, potenciando a luz natural. Mesa de apoio, com tampo lacado a branco, da Fusion, e jarra branca, da Area.

Cores sóbrias e texturas naturais valorizadas pelos linhos e pela madeira surgem como ponto forte e de equilíbrio na composição dos ambientes. "Para as cortinas e os sofás escolhemos tonalidades neutras que permitissem depois introduzir a cor de forma mais arrojada", notam Maria Ana Franco e Teresa Matos Correia. "Privilegiámos o conforto e o lado prático. Nada de muito sofisticado nas texturas, de forma a que o espaço fosse vivido tranquilamente, não só pelos adultos, mas também pelas crianças". É que, alertam as arquitetas de interiores, os materiais selecionados para um espaço são

capazes de ditar as regras: "Podem ser mais austeros ou descontraídos, dependendo do tipo de texturas, mas também mais sérios ou divertidos, dependendo das cores utilizadas. Aqui o *briefing* foi criar uma casa descontraída, intimista e repleta de bom humor". À base contemporânea aliam-se elementos de diferentes estilos e proveniências. "Desde a primeira máquina de escrever do cliente a peças de mobiliário, herança de família, e recordações de viagens. Depois temos as novas aquisições introduzidas no projeto. Misturou-se tudo e resultou", reconhecem. >>





A ligação entre as peças novas e clássicas ou de época garante uma harmonia visual, aliando bom gosto, criatividade e detalhes que não passam despercebidos. "Nos vários espaços e em toda a casa misturaram-se referências antigas e étnicas com outras mais modernas e, claro, sem esquecer o *design* português, como é o caso do candeeiro de suspensão, feito com cabides de plástico transparente, pendurado no tecto da sala de jantar. As almofadas, da Andrew Martin, com impressão Divas, dão um toque mais *pop* e os cadeirões, desenhados pela Fusion, um ar mais anos 60".

Independentemente da definição e caracterização do espaço quanto ao estilo escolhido e às linhas adotadas, este projeto procurou traduzir a forma como os proprietários o utilizam no dia-a-dia. "É uma casa intemporal e vivida, com um estilo muito próprio. Tem uma personalidade acentuada! Respira-se arte e por todas as divisões encontramos quadros, livros, desenhos das crianças. É uma morada descontraída e cheia de cor, pronta para receber, mas também para estar em família", refere a dupla. "Mais uma vez, neste trabalho assinado pela Fusion, o carimbo impresso é >>



**CASA DE BANHO**

Nas paredes, com papel da Cole & Son, quadro proveniente de uma das viagens realizadas pelos proprietários e espelho marroquino. Sanitários da Sanindusa e bancada de lavatório em Corian preto.

**QUARTO PRINCIPAL**

Cabeceira de cama forrada com tecido da marca Fusion, almofadas decorativas da Area e cómoda, da gama Malm, da Ikea.

**PORMENORES**

Toque romântico dado pelas mesas de cabeceira. Candeeiros da Fusion.





#### MENINO

Ambiente infantil, com cortinas feitas com tecido da Pedroso & Osório. Sobre a cama, colcha da Zara Home e almofadas da Designers Guild. Tapete da Ikea e carro da Imaginarium.

#### CASA DE BANHO

Revestimento em resina, com duas tonalidades, e loiças da Sanindusa.



a personalidade dos clientes. Nada é deixado ao acaso. Cada pessoa é única e únicas devem ser também as suas casas!" Filosofia esta que está patente nos quartos.

Enquanto na suíte do casal, a cor da cabeceira de cama ajuda a transformar a simplicidade das paredes e do mobiliário em tons de branco numa atmosfera sóbria e elegante, com um toque de romantismo dado pelas mesas de apoio de linhas clássicas, nos ambientes infantis as peças-chave (mobiliário essencial) e cores alegres (azul para o menino, rosa para a menina) marcam a diferença. ■